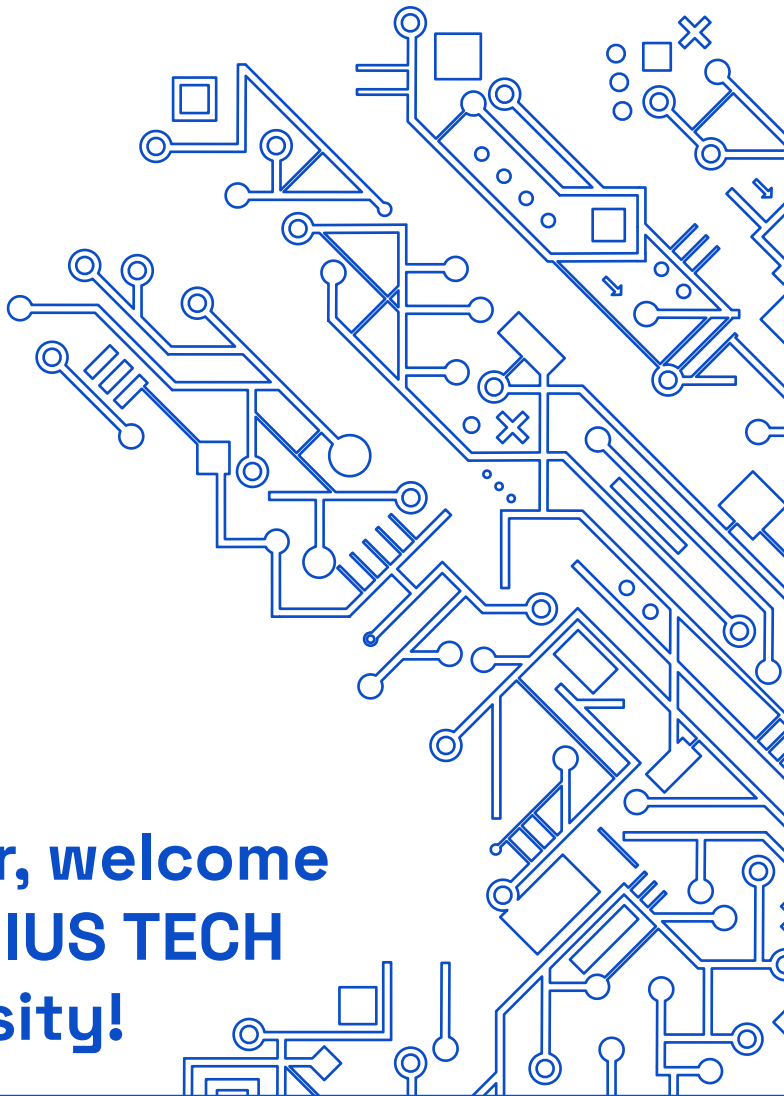


**Kūrėjau, sveikas prisijungęs
prie VILNIUS TECH
universiteto!**

**Creator, welcome
to VILNIUS TECH
University!**





VILNIUS TECH

| | |
|--|-----|
| Rektoriaus sveikinimo žodis Rector's Welcome | P01 |
| Apie VILNIUS TECH About VILNIUS TECH | P02 |
| Kas mus daro ypatingus? What makes us Special? | P03 |
| Universiteto simbolika Symbols of University | |
| Skaičiai ir faktai Figures and facts | |
| Atributika Merchandise | P04 |

IT PASLAUGOS | IT SERVICES

| | |
|---|-----|
| Pirmieji žingsniai First steps | P05 |
| Tikrink savo el. paštą Check your email | |
| Moodle.vilniustech.lt Moodle.vilniustech.lt | |
| Junkis prie bevielio tinklo Connect to a wireless network | P06 |
| Naudokis kompiuterių auditorijomis ir programine įranga Use computer labs and software | |
| Spausdink / Kopijuok / Skenuok Print / Copy / Scan | |

STUDIJŲ TVARKA | ARRANGEMENTS OF STUDIES

| | |
|---|-----|
| Studijų kalendorius Study calendar | P07 |
| Paskaitų laikas Lecture times | |
| Tvarkaraštis Timetable | |
| LSP ir ISIC kortelės LSP and ISIC cards | |
| Sesijos tvarka Session arrangements | P08 |
| Nusirašinėjimas Cheating | |
| Akademinės atostogos Academic leave | P09 |
| Studijų nutraukimas Discontinuation of studies | |
| Studijų finansavimas Financing of studies | P10 |
| Universiteto stipendijos / Parama University scholarships / Support | |

TARPTAUTIŠKUMAS | INTERNATIONALITY

Tarptautinės galimybės | [International opportunities](#) P11

Erasmus Student Network (ESN) | [Erasmus Student Network \(ESN\)](#) P12

KARJEROS PLANAVIMAS | CAREER PLANNING P13**SPECIALIEJI POREIKIAI | SPECIAL NEEDS**

Studentams, turintiems individualiųjų poreikių | P14

[For students with individual needs](#)

Konsultavimas psichologiniais klausimais | [Psychological counselling](#)

ASMENYBĖ + VILNIUS TECH | PERSONALITY + VILNIUS TECH

Studentų atstovybė | [Student Association](#) P15

LinkMenų fabrikas | [LinkMenų Fabrikas](#) P16

Sporto ir meno kolektyvai | [Sports and arts clubs](#) P17

Sportas | [Sports](#)

Meno kolektyvai | [Arts clubs](#)

BIBLIOTEKA | LIBRARY P18**BENDRABUČIAI | STUDENT ACCOMMODATION** P19**INFRASTRUKTŪRA | INFRASTRUCTURE** P20**KĄ TURI ŽINOTI KŪRĖJAS? | WHAT A CREATOR SHOULD KNOW?**

Naudingi kontaktai | [Useful contacts](#) P21

Fakultetų kontaktai | [Contacts of the faculties](#) P22

Sąvokos | [Definitions](#) P23

D. U. K. | [F. A. Q.](#)

VILNIUS TECH

REKTORIAUS SVEIKINIMO ŽODIS / RECTOR'S WELCOME



Ateities kūrėjau,

Šiandieną tapai VILNIUS TECH studentu, į mokslą žiūriniu kitomis akimis, kupinomis galimybių įgyvendinti technologinius sprendimus, gebančius keisti rytojų. Technologijos kaip niekad skinasi sėkmingiausią kelią karjeros aukštesmose, todėl esi būtent čia, kur išmoktos žinios taps Tavo varomąją galia, o įgyti įgūdžiai sustiprins pasitikėjimą savimi.

Jau visai netrukus galėsi atrasti universitetą: susipažinti su kūrėjais, eksperimentuoti laboratorijose, dalyvauti paskaitose bei susibendrauti su dėstytojais, kurie bus Tavo draugai, o paskutinę naktį patirti studentišką jauduli bei į atsiskaitymus atvykti nepramiegojus.

Nepamiršk, kad universitetas, tai atvira bendruomenė, kurioje reikės ieškoti savęs. Nebijok klysti, kurti ir atrasti, nes tik šios patirtys Tavėje užaugins šiuolaikišką asmenybę.

Džiaugiuosi, kad esame ten, kur ateitis priklauso nuo mūsų. Ten, kur VILNIUS TECH vardas skamba vis platesniu mastu.

Kūrėjau, rytojaus technologijos Tavęs jau laukia, tad sveikas prisijungęs prie VILNIUS TECH!

Creator of the future,

Today, you have become a VILNIUS TECH student, looking at science with a different set of eyes, full of opportunities to implement technological solutions that can make a change for tomorrow. Technologies now more than ever are the most successful way to pursue career heights, therefore, you are here, where the knowledge you learn will become your driving force, and the skills you acquire will strengthen your self-confidence.

Soon you will discover the University: meet the creators, experiment in the labs, attend lectures and interact with your friends, experience the excitement of being a student on your last night before the exam and arrive at your tests without oversleeping.

Don't forget that University is an open community where you will need to find yourself. Dare to make mistakes, to create and to discover, because these experiences are the only ones that will let you evolve into a modern personality.

I am glad that we are in a place where the future depends on us, where VILNIUS TECH name is known everywhere.

Creator, tomorrow's technology is waiting for you, so welcome to VILNIUS TECH!

APIE VILNIUS TECH

Kiekvienais metais vis sunkiau paneigti, kad technologijos tampa esminiu rytojaus pasaulio kūrybos įrankiu, kuris gali įveikti bet kokias ribas ar sienas. Būtent tai norime pabrėžti prisistatydami pavadinimu VILNIUS TECH.

Mes mokomės, dirbame ir kuriame ne tik tam, kad būtume pasirengę atliepti šiandienos poreikius, bet ir siekiame įgyti įgūdžių, žinių ir savybių, leidžiančių atsakyti į rytojaus klausimus. Rytojaus iššūkiai mums tokie pat svarbūs, kaip ir šiandienos.

KURIANTIEMS RYTOJUI

Gebėjimas veikti neapibrėžtomis ateities sąlygomis ir kūrėjo mentalitetas yra du svarbiausi mūsų universiteto veiklą bei bendruomenę nusakantys principai. Jie ir padiktavo pagrindinę identiteto kryptį – būti universitetu, skirtu kuriantiems rytojui.

KŪRĖJŲ BENDRUOMENĖ

Kita mūsų bendruomenę išskirianti savybė – drąsa kurti, eksperimentuoti, imti medžiagas į savo rankas ir paversti jas sprendimais. Mums neužtenka pasikliauti vien išbandytais ir patikrintais metodais, visada užduodame sau klausimą: „ar gali būti geriau?“.

ABOUT VILNIUS TECH

Every year it gets more difficult to deny that technology is becoming an essential creative tool for tomorrow's world, capable of overcoming any boundaries or borders. This is what we want to underline with the name VILNIUS TECH.

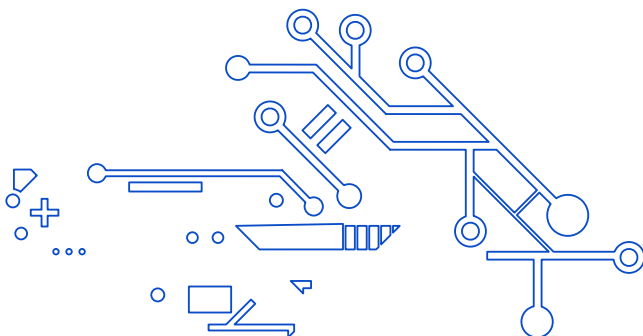
We learn, work and create not only to be ready to meet today's needs, but also to acquire the skills, knowledge and qualities to answer tomorrow's questions. Tomorrow's challenges are as important to us as those of today's.

FOR TOMORROW'S CREATORS

The ability to act in an uncertain future and the creator mentality are two of the key principles that define our University and the community. They determined our main direction of identity – to be a University for tomorrow's creators.

CREATOR COMMUNITY

Another feature that distinguishes our community is the courage to create, experiment, take materials into one's own hands and turn them into solutions. It is not enough for us to rely solely on tried and tested methods, we always ask ourselves: can it get any better?



KAS MUS DARO YPATINGUS?

UNIVERSITETO SIMBOLIKA

Herbas – universiteto heraldikos elementas, todėl naudojamas tik ypatingomis progomis: išskilmių metu, universiteto spaude ar ant simbolinę prasmę turinčių dokumentų (diplomų, padėkų, garbės raštų bei apdovanojimų).



VILNIUS TECH logotipas – tai dviejų žodžių kombinacija Vilnius + technologijos. Šis trumpinys aiškiai apibrėžia universiteto lokaciją ir technologijų sritį, kuri šiomis dienomis paliečia ne tik inžinerinius, bet ir kitus mokslus (*fintech, createch, legaltech, etc*).



Jei universiteto logotipą ir vardą nori naudoti ne akademinėje veikloje ir komunikacijoje, turėtum tai suderinti su Viešosios komunikacijos direkcija (vk@vilniustech.lt).

SKAIČIAI IR FAKTAI

>88 000 absolventų
>8 300 studentų
10 fakultetų
1 563 darbuotojų

WHAT MAKES US SPECIAL?

SYMBOLS OF UNIVERSITY

The **coat of arms** is an element of the University's heraldry and is used only on special occasions: during ceremonies, in the University press or on documents with a symbolic meaning (diplomas, certificates of merit, letters of honour and awards).

The **VILNIUS TECH logo** is a combination of two words: Vilnius + Technology. This acronym clearly defines the location of the University and the field of technology, which these days includes not only engineering but also other sciences (*fintech, createch, legaltech, etc*).

If you want to use the University's logo and name outside of academic activities and communications, you should coordinate this with the Directorate of Public Communications (vk@vilniustech.lt).

NUMBERS AND FACTS

>88 000 graduates
>8 300 students
10 faculties
1 563 staff member

ATRIBUTIKA

Didžiuojiesi savo universitetu ir nori parodyti, kokiai akademinėi bendruomenei priklausai?

Pasipuošk VILNIUS TECH atributika!

Atributikos prekes gali įsigyti e. parduotuvėje eshop.vilniustech.lt.

MERCHANDISE

You are proud of your University and want to show which academic community you belong to?

Make sure to wear VILNIUS TECH merchandise!

Merchandise and books published by VILNIUS TECH can be purchased at eshop.vilniustech.lt.



IT PASLAUGOS

PIRMIEJI ŽINGSNIAI

Užsiregistravęs mano.vilniustech.lt, galėsi naudotis savo vardiniu el. paštu, jungtis prie vidinio universiteto interneto tinklo, belaidžio interneto, rasti VILNIUS TECH bibliotekos ar kitų padalinių elektroninių paslaugų sąrašą. Sistemoje rasi informaciją apie savo studijų programą, dėstytojų kontaktus ir dar daug studijoms naudingos informacijos. Prisijungęs prie sistemos, sužinosi paskaitų ir egzaminų tvarkaraštį, o prasidėjus sesijai – egzaminų įvertinimus. Taip pat čia galėsi pateikti prašymus, užsakyti pažymas, rasti visus dekanato ir rektoriaus įsakymus, mokesčio už mokslą kvitą, apklausas apie studijų kokybę ir kitus tau svarbius dalykus.

TIKRINK SAVO VILNIUS TECH EL. PAŠTĄ

Kiekvienam studentui sukuriamas jo asmeninė pašto dėžutė - vardas.pavarde@stud.vilniustech.lt. Į savo VILNIUS TECH el. paštą gausi svarbiausią studijų informaciją ir pranešimus iš dekanato, jį naudosi bendraudamas su dėstytojais. Daugiau informacijos rasi itsc.vilniustech.lt.

MOODLE.VILNIUSTECH.LT

Kad dėstytojų ir studentų bendravimas būtų paprastesnis, kiekvienas dėstytojas turi asmeninę svetainę „Moodle“ sistemoje (moodle.vilniustech.lt). Čia rasi dėstytojų kontaktus, paskaitų konspektus, tavo darbų įvertinimus ir kitą svarbią informaciją.

IT SERVICES

FIRST STEPS

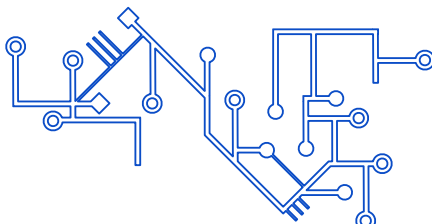
Once you've registered with mano.vilniustech.lt, you can use your own e-mail to connect to the University's internal inter-network, wireless internet, and find a list of electronic services available at the VILNIUS TECH library or other departments. In the system you will find information about your study programme, teachers' contacts and lots of other useful information for your studies. Log in to the system to find out your lecture and exam timetable and, once the session starts, your exam grades. You can also submit applications, order certificates, find all the dean's and rector's orders, tuition fee receipts, surveys on the quality of your studies, and other important information.

CHECK YOUR VILNIUS TECH E-MAIL

Each student has a personal mailbox – name.surname@stud.vilniustech.lt. You will receive the most important study information and requests from the dean's office, and will use it to communicate with your lecturers. For more information, see itsc.vilniustech.lt.

MOODLE.VILNIUSTECH.LT

To simplify communication between lecturers and students, each lecturer has a personal website on the Moodle system (moodle.vilniustech.lt). Here you can find your lecturers' contact details, lecture notes, grades for your work and other important details.



JUNKIS PRIE BELAIDŽIO TINKLO

Belaidžio ryšio naudotojo vardas yra studento pažymėjimo numeris@vilniustech.lt, o slaptažodis - tavo e.VILNIUS TECH slaptažodis. VILNIUS TECH dalyvauja Europos akademiinių institucijų vieningo prisijungimo prie belaidžių tinklų projekte EDUROAM, todėl tuo pačiu naudotojo vardu ir slaptažodžiu galėsi prisijungti prie Wi-Fi ir kituose Lietuvos bei Europos universitetuose. Daugiau apie šią paslaugą rasi interneto puslapyje itsc.vilniustech.lt.

NAUDOKIS KOMPIUTERIŲ AUDITORIJOMIS IR PROGRAMINE ĮRANGA

Studijuojant tau prireiks auditorijose prisijungti prie kompiuterių. Naudok tuos pačius prisijungimo duomenis, kaip ir jungdamasis prie visų VILNIUS TECH IT paslaugų: prisijungimo vardas - studento pažymėjimo numeris, slaptažodis - tavo e.VILNIUS TECH slaptažodis. Dauguma el. paslaugų prieinama tik iš VILNIUS TECH tinklo, todėl tau teikiama saugi VPN prieiga ir iš neuniversitetinio tinklo (namų, biuro ar pan.). Jos atskirai aktyvuoti nereikia. Detalesnė informacija vpn.vilniustech.lt.

SPAUSDINK / KOPIJUOK / SKENUOK

Universitete veikia spausdinimo paslauga. Prisijungęs su e.VILNIUS TECH slaptažodžiu svetainėje print.vgtu.lt ir papildęs savo asmeninę paslaugos sąskaitą gali įkelti pageidaujamą atspausdinti failą PDF, WORD, EXCEL formatais. Sąskaitą studentai gali pasipildyti per Paypal arba Bibliotekoje, Vartotojų aptarnavimo skyriuje.

Visus pastebėjimus su IT susijusius nesklandumus registruok svetainėje pagalba.vilniustech.lt arba kreipkis el.paštu pagalba@vilniustech.lt.



CONNECT TO A WIRELESS NETWORK

The Operator name for the wireless connection is the student's ID certificate number@vilniustech.lt and the password is your eVILNIUS TECH password. VILNIUS TECH participates in the EDUROAM project for the unified connection of European academic institutions to wireless networks, so you can use the same Operatorname and password to connect to Wi-Fi at other Lithuanian and European universities. Read more about this service on itsc.vilniustech.lt.

USE COMPUTER LABS AND SOFTWARE EQUIPMENT

You will need to login to computers in the classrooms while you study. Use the same login details as you use to connect to all VILNIUS TECH IT services: login name - student's ID certificate number, password - your e.VILNIUS TECH password. Most of the e-services are only available from the VILNIUS TECH network, so you get secure VPN access from a non-University network (home, office, etc.). It does not need to be activated separately. For more information, visit vpn.vilniustech.lt.

PRINT, COPY OR SCAN

The University has a printing service. After logging in with the e.VILNIUS TECH password on the print.vgtu.lt website and topping up your personal service account, you can upload the print file in PDF, WORD, EXCEL formats. Students can top up their account via Paypal or at the Library's Customer Service.

Please register any IT related problems you notice on the website pagalba.vilniustech.lt or contact pagalba@vilniustech.lt.

STUDIJŲ TVARKA

STUDIJŲ KALENDORIUS

Rudens sesija
rugsėjo 1 d. - vasario 5d.

Pavasario sesija
vasario 6 d. - birželio 30d.



ARRANGEMENTS OF STUDIES

STUDY CALENDAR

Autumn session
1 September – 5 February

Spring session
6 February – 30 June



PASKAITŲ LAIKAS

| | | |
|-----------------|---|------------------|
| I paskaita | - | 8.30–10.05 val. |
| II paskaita | - | 10.20–11.55 val. |
| III paskaita | - | 12.10–13.45 val. |
| Pietų pertrauka | - | 13.45–14.30 val. |
| IV paskaita | - | 14.30–16.05 val. |
| V paskaita | - | 16.20–17.55 val. |
| VI paskaita | - | 18.10–19.45 val. |
| VII paskaita | - | 19.55–21.30 val. |

LECTURE TIME

| | | |
|-------------|---|-------------|
| Lecture I | - | 8.30–10.05 |
| Lecture II | - | 10.20–11.55 |
| Lecture III | - | 12.10–13.45 |
| Lunch break | - | 13.45–14.30 |
| Lecture IV | - | 14.30–16.05 |
| Lecture V | - | 16.20–17.55 |
| Lecture VI | - | 18.10–19.45 |
| Lecture VII | - | 19.55–21.30 |

TVARKARAŠTIS

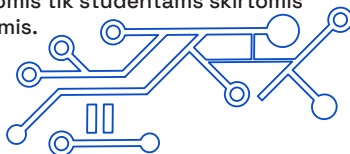
Apsilankęs mano.vilniustech.lt, gali sužinoti, kokios paskaitos tavęs laukia rytoj ar po mėnesio. Tereikia savo grupės trumpinį įrašyti į laukelį „Grupė“, taip pat įvesti semestro numerį ar reikiamą datą ir taip sužinosi rūpimos dienos paskaitų tvarkaraštį.

SCHEDULE

Visit mano.vilniustech.lt to find out what lectures are coming up tomorrow or in a month. Simply enter your group abbreviation in the Group field, as well as the semester number or date, to find out the lecture schedule for the day in question.

LSP IR ISIC KORTELĖS

Kad gautum Lietuvos studento pažymėjimą (LSP), užsiregistruok lsp.lt. International Student Identity Card (ISIC) gali gauti užsiregistravęs isic.lt. Šie studento statusą įrodantys dokumentai leidžia visą parą lankyti VILNIUS TECH Bibliotekoje (tik LSP), laikyti egzaminus ir pan., taip pat suteikia teisę naudotis viešojo transporto lengvatomis bei įvairiomis tik studentams skirtomis nuolaidomis.



LSIC AND ISIC CARDS

To get your Lithuanian Student Certificate (LSP), register on lsp.lt. You can get an International Student Identity Card (ISIC) by registering with isic.lt. These documents proving the status of a student allow to visit VILNIUS TECH Library (LSP only) 24 hours a day, to take exams, etc., as well as entitle to the benefits of public transport and various student-only discounts.

SESIJOS TVARKA

Sesija – tai studijuotų dalykų galutinių atsiskaitymų laikotarpis, kurio metu vertinami įgyti pasiekimai. Egzaminai „E1“ laikomi iki sesijos pradžios, o „E“ – sesijos metu. Sesijos metu taip pat reikia atsiskaityti ir įskaitas „I“, kursinius projektus „KP“, kompleksinius projektus „KS“. Tu būsi vertinamas tik tada, jei per semestrą atsiskaitysi už visus numatytus tarpinius atsiskaitymus ir dėstytojų paskirtas užduotis. Šie atsiskaitymai sudarys galutinį įvertinimą.

Teigiamam galutiniam įvertinimui, taip pat ir visiems tarpiniams atsiskaitymams, reikės gauti mažiausiai 5 balus.

NUSIRAŠINĖJIMAS

Pasirašydamas studijų sutartį, pasirašei studento sąžiningumo deklaraciją ir taip įsipareigojai jos laikytis. Universitete akademinio sąžiningumo principo šiurkščiausiais pažeidimais laikomi:

- plagijavimas arba svetimų idėjų pateikimas kaip savų;
- būdingi plagijavimo atvejai: svetimas tekstas pateikiamas be citavimo ženklų – kabučių, atskiros pastraipos ar kursyvo; perpasakojant arba cituojant svetimą idėją, iliustracinę medžiagą ar duomenis ir nenurodant tikslaus šaltinio arba nurodant klaidingą šaltinio puslapį ar tinklalapio lankymo datą; sukčiavimas atsiskaitant už kursą ar jo dalį – kolokviumų, įskaitų, egzaminų ir pan. metu;
- nusirašinėjama arba leidžiama nusirašyti kitam;
- pasakinėjama, naudojami ruošinukai arba kitokios neleidžiamos priemonės, svetimas rašto darbas pateikiamas kaip savas, atsiskaitant pasinaudojama kito studento darbu ar jo rezultatais, tas pats rašto darbas pateikiamas atsiskaitant už kelis dalykus, atsiskaitoma už kitą asmenį, klastojamas dėstytojo parašas ir t. t.

SESSION ARRANGEMENTS

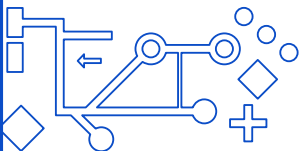
A session is a period of final settlement of the subjects studied, during which the achievements are assessed. Exams E1 are taken until the beginning of the session, and E – during the session. During the session, you also have to deliver your credits I, papers KP and complex projects KS. You will only be evaluated if you have completed all the scheduled interim deliverables and assignments of teachers during the semester. These deliverables will be used to form the final evaluation mark.

A minimum of 5 points will be required for a passing final mark, as well as for all interim deliverables.

CHEATING

By signing the study agreement, you signed the Student Integrity Declaration and thereby committed to abide by it. At the University, the most serious violations of the principle of academic integrity are:

- plagiarism, or presenting someone else's ideas as your own;
- typical cases of plagiarism: else's text is presented without quotation marks, separate paragraphs or italics; retelling or quoting someone else's idea, illustrations or data without citing the exact source, or citing an incorrect source page or date of access to the website; cheating on deliverables for a course or part thereof – in colloquia, assessments, exams, etc;
- cheating or allowing someone else to cheat;
- prompting, copying from other students, collusion, duplicate submission, or other unauthorised means, passing off someone else's work as your own, using another student's work or results in a report, turning in the same paper for multiple subjects, reporting on behalf of someone else, forging a teacher's signature, etc.





AKADEMINĖS ATOSTOGOS

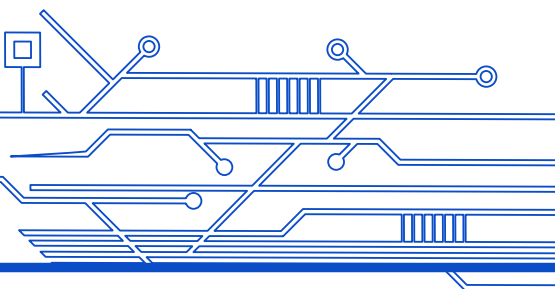
Studijų metu gali šieiti akademinų atostogų, neprarasdamas studento statuso ir teisės po akademinų atostogų tęsti studijas valstybės finansuojamoje studijų vietoje, jeigu joje studijavai, dėl šių priežasčių:

- ligos, gydytojų konsultacinei komisijai rekomendavus;
- nėštumo ir gimdymo;
- vaiko priežiūros, iki vaikai sueis 3 metai;
- asmeninių priežasčių.

Akademinų atostogų trukmė – ne ilgesnė nei vieneri metai.

STUDIJŲ NUTRAUKIMAS

Pradėdamas studijuoti, pasirašai teisinį dokumentą – studijų sutartį. Ją nutraukti taip pat reikia oficialiu būdu. Net jeigu pasirašęs studijų sutartį nenuėsi nė į vieną paskaitą ir nepasirodysi nė viename egzamine, tai nereišk, kad savo noru nutraukei studijas. Semestro pabaigoje būsi pašalintas už nepažangumą. Nutraukti studijas savo noru reiškia [įteikti dekanatui savo pasirašytą prašymą](#).



ACADEMIC LEAVE

You may take an academic leave of absence during your studies without losing your status as a student and your right to continue your studies at a state-funded place of study after the academic leave, if you have been studying at a state-funded place of study, for the following reasons:

- illnesses, on the recommendation of a medical advisory board;
- pregnancy and childbirth;
- childcare until the child is 3 years old;
- personal reasons.

The duration of academic leave may not exceed one year.

DISCONTINUATION OF STUDIES

When you start studying, you sign a legal document – a study agreement. It must also be formally terminated. Even if you don't attend any lectures or take any exams after signing your study agreement, this will not mean that you have voluntarily terminated your studies. At the end of the semester, you will be expelled for insubordination. To withdraw voluntarily, you must submit a signed request to the Dean's Office.





STUDIJŲ FINANSAVIMAS

Kiekvienam studentui verta pasidomėti galimybėmis finansuoti savo studijas, gauti paskatinimą už puikius akademinis rezultatus ar aktyvumą, pasinaudoti priklausančiomis lengvatomis. Būdamas VILNIUS TECH studentu, gali naudotis valstybės teikiama parama, laimėti vardines stipendijas, gauti verslo įmonių teikiamas stipendijas, bei būti pastebėtas ir įvertintas paties universiteto.

UNIVERSITETO STIPENDIJOS / PARAMA

- skatinamoji stipendija skiriama studentams, pasiekusiems puikius studijų rezultatus;
- vienkartinė stipendija skiriama už aktyvią kultūrinę, sportinę ir kitą visuomeninę veiklą universiteto labui.

Daugiau informacijos apie universiteto stipendijas rasi savo fakulteto dekanate.

Kiekvienas VILNIUS TECH studentas gali pretenduoti į finansinę paramą, kurią administruoja Valstybinis studijų fondas: daugiau informacijos rasi vsf.lrv.lt.

Parama studentams, turintiems negalią – universiteto studentais, turinčiais negalią, rūpinasi ir dėl paramos konsultuoja atsakingi universiteto darbuotojai. Jų kontaktus ir daugiau informacijos apie paramos skyrimo nuostatus rasi vilniustech.lt/studentamssunegalia.

FUNDING OF STUDIES

It is worthwhile for each student to look at the possibilities of funding their studies, to receive incentives for excellent academic results or activity, and to take advantage of the benefits available. As a VILNIUS TECH student, you can benefit from state support, win nominal scholarships, receive scholarships from business enterprises, and be noticed and appreciated by the University itself.

UNIVERSITY SCHOLARSHIPS/ SUPPORT

- incentive scholarships are awarded to students who have achieved excellent learning outcomes;

For more information about University scholarships, contact your faculty Dean's Office.

Every VILNIUS TECH student can apply for financial support, which is administered by the State Studies Foundation: for more information, please visit vsf.lrv.lt.

Support for students with disabilities – University students with disabilities are cared for and advised on support by responsible University staff. You can find their contact details and more information on the funding regulations at vilniustech.lt/studentamssunegalia.

TARPTAUTIŠKUMAS

TARPTAUTINĖS GALIMYBĖS

VILNIUS TECH – vienas tarptautiškiausių Lietuvos universitetų, turintis virš 460 partnerių 62 pasaulio šalyse visuose žemynuose. Per visą studijų laikotarpį kas dešimtas universiteto studentas išvyksta studijuoti ar atlikti praktiką užsienyje.

Ir tu gali išvykti studijuoti ar atlikti praktiką pagal „Erasmus+“ mainų programą arba dvišales sutartis partnerinėse institucijose ES ir už jos ribų. Taip pat gali dalyvauti kitose tarptautinėse mainų programose, vasaros ir žiemos mokyklose ar „Erasmus+“ mišriose intensyviose programose (angl. Blended Intensive Programmes), tapti užsienio studentų mentoriumi ir prisidėti prie universiteto „Erasmus+“ studentų tinklo (ESN) komandos.

Studijoms ir praktikai užsienyje skiriamos stipendijos dydis priklauso nuo mainų programos, vizito trukmės ir šalies.

Paraišką studijoms pagal „Erasmus+“ mainų programą ir pagal dvišales sutartis gali teikti 2 kartus per metus: Rugsėjį teikiamos paraiškos esamų akademinį metų pavasario semestriui. Vasarį teikiamos paraiškos ateinančių akademinį metų rudens ir/ar pavasario semestriui.

Kitą mėnesį po paraiškų teikimo vykdoma dalyvių atranka.



INTERNATIONALITY

INTERNATIONAL OPPORTUNITIES

VILNIUS TECH is one of the most international universities in Lithuania, with over 460 partners in 62 countries on all continents. One in ten University students goes abroad to study or do an internship during the entire period of their studies.

You, too, can go to study or do a traineeship under the Erasmus+ exchange programme or bilateral agreements in partner institutions inside and outside the EU. You can also participate in other international exchange programmes, summer and winter schools or Erasmus+ Blended Intensive Programmes, become a mentor for foreign students and join the Erasmus+ Student Network (ESN) team of the University.

The amount of the scholarship for studies and internship abroad depends on the exchange programme, the duration of the visit and the country.

An application for studies under the Erasmus+ exchange programme and under bilateral agreements may be submitted twice a year:

- In September, applications are submitted for the spring semester of the current academic year.
- Applications for the autumn and/or spring semester of the next academic year are submitted in February.

The selection of participants takes place in the month following the submission of the applications.



„Erasmus+“ praktika – tai tavo galimybė įgyti tarptautinės profesinės patirties, užmegzti karjerai naudingų ryšių. Šią praktiką gali atlikti tiek ES, tiek ne ES įmonėse. „Erasmus+“ praktika gali būti atliekama kaip VILNIUS TECH privalomoji arba savanoriška praktika, arba kaip absolvento praktika (per metus po studijų baigimo). Paraiškos praktikai priimamos visus metus.

Visą informaciją apie studijų ir praktikos galimybes užsienyje rasi VILNIUS TECH interneto svetainėje vilniustech.lt/ STUDIJOS IR PRAKTIKA UŽSIENYJE ir mano.vilniustech.lt.

Taip pat sek Užsienio ryšių direkcijos (URD) skelbiamas naujienas, kvietimus ir renginius socialiniuose tinkluose:



VILNIUS TECH tarptautinių patirčių tinklaraštyje rasi tarptautinėmis galimybėmis pasinaudojusią studentų istorijas.

ESN VILNIUS TECH

Vilniaus Gedimino technikos universiteto „Erasmus+“ studentų tinklas (ESN VILNIUS TECH) – nevyriausybinių organizacijų, didžiausios Europoje tarptautinės studentų asociacijos ESN (angl. *Erasmus Student Network*) dalis, savarankiškai ir savanoriškai veikianti VILNIUS TECH. ESN – tai daugybė naujų draugų, galimybė padėti adaptuotis iš užsienio atvykstantiems studentams, susipažinti su skirtingomis kultūromis, bendradarbiauti su kitomis nevyriausybinių organizacijomis.



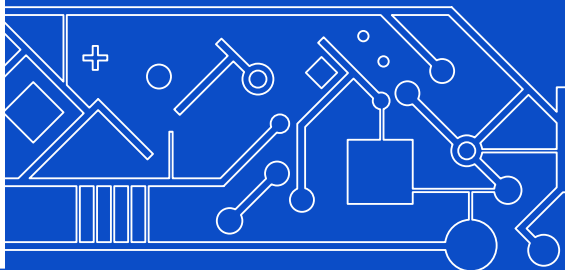
Erasmus+ internship is your opportunity to gain international professional experience and build useful contacts for your career. These practices can be performed at both EU and non-EU companies. Erasmus+ internship can be performed as VILNIUS TECH compulsory or voluntary internship, or as a graduate internship (within a year after graduation). Applications for traineeships are accepted throughout the year.

All information about study and internship opportunities abroad can be found on VILNIUS TECH website vilniustech.lt/ STUDIES AND INTERNSHIPS ABROAD and mano.vilniustech.lt.

Also, make sure to follow news, invitations and events published by the External Relations Directorate (ERD) on social media: Facebook and Instagram. VILNIUS TECH international experience blog features the stories of students who have taken advantage of international opportunities.

ESN VILNIUS TECH

Erasmus+ Student Network of Vilnius Gediminas Technical University (ESN VILNIUS TECH) is a non-governmental organisation, part of the largest international student community in Europe ESN (*Erasmus Student Network*), which operates independently and voluntarily in VILNIUS TECH. ESN is an opportunity to make new friends, help students from abroad to adapt, get to know different cultures, and cooperate with other NGOs. Find us on Facebook and Instagram.





KARJEROS PLANAVIMAS

Inovatyvių ir kūrybiškų idėjų turintys VILNIUS TECH studentai jau baigdami universitetą yra laukiami darbo rinkoje. Pirmoji pažintis su verslo įmonėmis įvyksta dar studijuojant. Universiteto Karjeros ir psichologinio konsultavimo grupė siekia padėti nepaklysti darbo rinkoje:

- konsultuoja studentus karjeros klausimais;
- skelbia praktikos ir darbo pasiūlymus;
- parengia darbo paieškoms;
- organizuoja susitikimus su įmonių atstovais, verslo atstovų paskaitas ir kt.

Universitete turi galimybę gauti karjeros planavimo konsultaciją.

Kilo klausimų?

Norėtum registruotis į susitikimą?

Rašyk el. p. karjera@vilniustech.lt.

CAREER PLANNING

VILNIUS TECH students with innovative and creative ideas are welcome on the job market as soon as they graduate. First exposure to businesses is when you are still studying.

The University's Career and Psychological Counselling Group aims to help you stay on the job market:

- advises students on career issues;
- publishes internships and job offers;
- prepares (maybe you know better here) for job search;
- organises meetings with businesses, lectures by business representatives, etc.

You have access to career planning advice at the University.

Any questions?

Would like to book a meeting? Email to karjera@vilniustech.lt.

SPECIALIEJI POREIKIAI SPECIAL NEEDS

STUDENTAMS, TURINTIEMS INDIVIDUALIŲ POREIKIŲ

VILNIUS TECH siekia suteikti lygiavertes galimybes visiems bendruomenės nariams. Šiuo metu universitete studijuoja judėjimo, regos, klausos sutrikimų turintys studentai, taip pat sergantys širdies, inkstų ir kitomis ligomis.

Universitetas, vertindamas kiekvieną savo studentą ir atsižvelgdamas į studentų, turinčių negalią poreikius, taiko lankstų atsiskaitymų grafiką, dėl sunkaus neįgalumo iš dalies arba visiškai atleidžia juos nuo mokesčio už studijas. Nuo 2012 m. balandžio 30 d. pažangiems studentams, turintiems negalią, kas mėnesį yra skiriama tikslinė išmoka.

Dėl finansinės paramos reikia kreiptis į Studijų direkciją. Daugiau informacijos vilniustech.lt/studentamssunegalia.

KONSULTAVIMAS PSICHOLOGINIAIS KLAUSIMAIS

VILNIUS TECH studentai gali kreiptis psichologinės pagalbos kai: patiria emocinius sunkumus, kai yra sunku mokytis, kamuoja nerimas, liūdesys, motyvacijos stoka, kai atsiranda nesutarimų su aplinkiniais, sunku priimti sprendimus, aplanko slegiančios mintys, kai atrodo, kad nėra išeities. Konsultuojame dėl kylančių problemų: laiko planavimo, efektyvaus mokymosi, motyvacijos stokos, viešo kalbėjimo klausimais.

Dėl nemokamos konsultacijos VILNIUS TECH studentai gali registruotis rašydami psichologėms šiais el. pašto adresais: ginte.gudzeviciute@vilniustech.lt, migle.rudyte@vilniustech.lt.

FOR STUDENTS WITH INDIVIDUAL NEEDS

VILNIUS TECH aims to provide equal opportunities for all members of the community. Currently, students with mobility, visual and hearing impairments, as well as heart, kidney and other internal organ diseases, diabetes, epilepsy, nervous diseases, asthma, etc. study at the University.

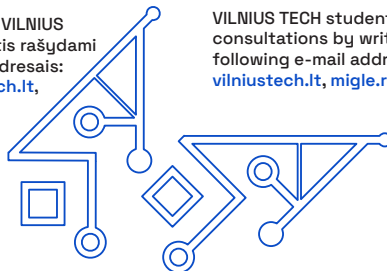
The University is committed to each of its students; it applies a flexible learning schedule, taking into account the needs of students with disabilities, and partially or fully exempts them from tuition fees due to severe disability. Since 30 April 2012, students with disabilities and good academic achievements have received a monthly targeted allowance.

For financial support, contact the Directorate of Studies. For more information, visit vilniustech.lt/studentamssunegalia.

PSYCHOLOGICAL COUNSELLING

VILNIUS TECH students can seek psychological help when they are experiencing emotional, learning difficulties, anxiety, sadness, lack of motivation, disagreements with others, difficulty in making decisions, depressing thoughts, or when it seems like there is no way out. Psychological counselling is available for: time management, effective learning, lack of motivation, public speaking and other kinds of problems.

VILNIUS TECH students can register for free consultations by writing to psychologists at the following e-mail addresses: ginte.gudzeviciute@vilniustech.lt, migle.rudyte@vilniustech.lt.



ASMENYBĖ + VILNIUS TECH

STUDENTŲ ATSTOVYBĖ

Studentiška organizacija, siekianti kurti studentams geresnį rytojų. Organizacijos vizija - patikima, atsakinga ir kruoptingai veikianti VILNIUS TECH akademinė bendruomenė, kurios svarbiausias tikslas atstovauti kiekvieno studento interesus universiteto ir nacionaliniu lygiu. Kartu šio tikslo siekia daugiau nei 200 savanorių, studentų, kurie savo laisvą laiką skiria įvairioms Studentų atstovybės veikloms bei žino kodėl jie čia yra.

Studentų atstovybę sudaro centrinis biuras ir 10 fakultetinių padalinių, kurių veikla orientuota į:

- studijų proceso tobulinimą;
- studentų atstovavimą universitete ir už jo ribų;
- ryšio stiprinimą tarp VILNIUS TECH bendruomenės;
- ištikimo ir augančio studentiško judėjimo kūrimą.

Už studentišką rytojų!



PERSONALITY + VILNIUS TECH

STUDENT ASSOCIATION

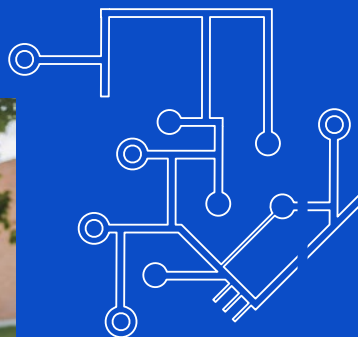
A student organisation dedicated to building a better tomorrow for students.

The vision of the organization is a reliable, responsible and purposefully functioning VILNIUS TECH academic community, whose main goal is to represent the interests of each student at the University and national level. Together, this goal is pursued by more than 200 volunteers, students who devote their free time to various activities of the Student Association and knowing why they are here.

The Students' Association is made up of a central office and 10 faculty branches, which are focused on:

- improvement of the study process;
- representation of students inside and outside the University;
- strengthening the links between the VILNIUS TECH community;
- creating a loyal and ever-growing student movement.

For a collegiate tomorrow!





„LINKMENŲ FABRIKAS“

Kūrybiškumo ir inovacijų centras
VILNIUS TECH „LinkMenų fabrikas“ yra:

- **BENDRUOMENĖ**, kurioje studentai, tyrėjai, verslininkai, inžinieriai ir kūrybininkai atranda vieni kitus ir buriasi išskirtiniams projektams;
- moderni **ERDVĖ**, kurioje rasi viską, nuo įrankių iki žinių, ko reikia tavo idėjai įgyvendinti: garso, vaizdo ir fotostudijas, virtualios realybės laboratoriją, reklamos cechą, elektronikos, 3D spaudos, medžio ir metalo apdirbimo dirbtuves;
- **VIETA** tobulėti ir kurti, kurioje žaisminga aplinka, muzika ir juokas jungia visus mėstančius netradiciškai.



LINKMENŲ FABRIKAS

Creativity and Innovation Centre
VILNIUS TECH „LinkMenų Fabrikas“ is:

- a **COMMUNITY** where students, researchers, entrepreneurs, engineers and creators alike discover each other and come together for exclusive projects;
- a modern **SPACE** where you will find everything, from tools to knowledge, necessary for the implementation of your idea: audio, video and photo studios, virtual reality laboratory, advertising shop, electronics, 3D printing, wood and metalworking workshops;
- a **PLACE** to develop and create, where playful surroundings, music and laughter connect all thinking unconventionally.



SPORTO IR MENO KOLEKTYVAI

Jei esi aktyvus ir nori ne tik studijuoti, bet ir užsiimti papildoma aktyvia veikla, tavęs laukia Sporto ir meno centras, kur šiuo metu yra 12 sporto rinkinių, keturi profesionalūs meno kolektyvai.

Daugiau sužinoti gali smc.vilniustech.lt.

SPORTAS

VILNIUS TECH siūlo naują kūno kultūros koncepciją, kuri leidžia prisitaikyti prie šiandienų studentų poreikių ir užtikrinti galimybę sportuoti kiekvienam norinčiajam. Kaip viskas vyksta? Nuo antro kurso studentai gali rinktis kūno kultūros laisvai pasirenkamus dalykus (du modulius), o pirmo kurso studentai gali prisijungti prie suformuotų grupių be kreditų. Galėsi pasirinkti iš daugiau nei 14 skirtingų sporto programų: krepšinio, tinklinio, stalo teniso, dziudo ar sambo imtynių, šiaurietiško ėjimo, savigynos be ginklo, kūno dizaino ir kt. Pasiekęs puikių rezultatų ir dalyvaudamas atrankose, gali patekti į VILNIUS TECH rinktines ir atstovauti universitetui.

MENO KOLEKTYVAI

Taip pat gali prisijungti prie universitete veikiančių meno kolektyvų:

- Akademinio choro „Gabija“;
- Teatro studijos „Palėpė“;
- Tautinių šokių ansamblio „Vingis“;
- VILNIUS TECH orkestro.

SPORTS AND ARTS CLUBS

If you're active and want to go beyond studying and engage in other active pursuits, the Sports and Art Centre is waiting for you. It currently has 12 sports teams and four professional arts clubs.

Find out more at smc.vilniustech.lt.

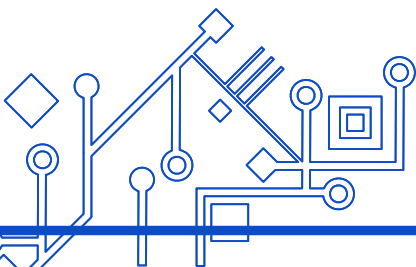
SPORTS

VILNIUS TECH offers a new concept of physical education that adapts to the needs of today's students and ensures that everyone has the opportunity to participate in sport. How does it work? From the second year onwards, students can take free electives in Physical Education (two modules), while first-year students can join formed no-credit groups. You can choose from more than 14 different sports programmes: basketball, volleyball, table tennis, judo or sambo wrestling, Nordic walking, self-defence without weapons, body design, etc. With excellent results and participation in the selection process, you can be selected for the VILNIUS TECH team and represent the University.

ARTS CLUBS

You can also join the University's arts groups:

- Academic Choir "Gabija";
- Theatre Studio "Palépé";
- Folk Dance group "Vingis";
- VILNIUS TECH Orchestra.



BIBLIOTEKA

Paslaugos bei informaciniai ištekliai sėkmingoms studijoms bei laisvalaikiui. Tavo LSP – raktas į Biblioteką.

- Lankysis visą parą atvirose ERDVĖSE, rezervuok darbo kambarius individualių ar grupinių projektų rengimui bus.vilniustech.lt.
- Naudokis belaidžiu ryšiu, kompiuteriais, programine įranga bei savitarnos įrenginių spausdinimui, kopijavimui ir skenavimui print.vgtu.lt.
- Studijoms reikiamas KNYGAS IR KITUS LEIDINIUS rask ir užsakyk vb.vilniustech.lt.
- VILNIUS TECH leidžiamų elektroninių knygų ieškok ebooks.vilniustech.lt.
- Elektronines knygas ir žurnalus skaityk naudojant nuotolinės prieigos paslaugą VPN vpn.vilniustech.lt.
- Elektroninių paslaugų platformoje BIBLIOTEKA-UNIVERSITETAS-STUDENTAS (BUS) rask dėstytojų rekomenduojamą literatūrą studijų dalykams bus.vilniustech.lt.
- Tobulėk informacinio raštingumo srityje.
- Dalyvauk Bibliotekos organizuojamuose MOKYMUOSE IR INDIVIDUALIOSE KONSULTACIJOSE vilniustech.lt/biblioteka ir moodle.vilniustech.lt.
- Laisvalaikį įkvėpimo ieškok MENO GALERIJOJE A. Surenk ir savo kūrybos parodą!

MUS SURASI

Centrinėje bibliotekoje, Saulėtekio al. 14 vilniustech.lt/biblioteka

Teminėse skaityklose fakultetuose: Architektūros ir kūrybinių mokslų, Pylimo g. 26 / Trakų g. 1, AR-I 1.15 Mechanikos ir transporto inžinerijos mokslų, Basanavičiaus g. 28, MR-I 108 Technologijos ir vadybos mokslų, Saulėtekio al. 11, SRC, C03

Kilus klausimų, skambink telefonu (85) 274 4900 arba rašyk el. p. biblioteka@vilniustech.lt.

LIBRARY

Services and information resources for successful studies and leisure. Your LSP is a key to the Library.

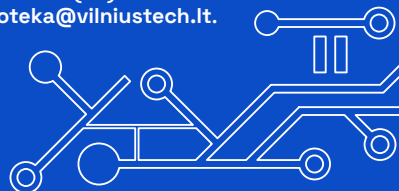
- Visit our 24-hour open SPACES, book working rooms for individual or group projects at bus.vilniustech.lt.
- Use wireless connectivity, computers, software and self-service facilities for printing, copying and scanning print.vgtu.lt.
- Find and order the BOOKS AND OTHER PUBLICATIONS you need for your studies vb.vilniustech.lt.
- Search for e-books of VILNIUS TECH publishers ebooks.vilniustech.lt.
- Read eBooks and magazines using a remote access service VPN vpn.vilniustech.lt.
- On the e-services platform BIBLIOTEKA-UNIVERSITETAS- STUDENT (BUS) find the literature recommended by the teachers for the study subjects bus.vilniustech.lt.
- Improve your information literacy. Participate in the Library's TRAININGS AND INDIVIDUAL CONSULTATIONS vilniustech.lt/biblioteka and moodle.vilniustech.lt.
- Find inspiration in your free time at ART GALLERY A. Hold an exhibition of your own work!

FIND US AT

Central Library, Saulėtekio al. 14 vilniustech.lt/biblioteka

In thematic reading rooms at faculties: Architecture and Creative Sciences, Pylimo g. 26 / Trakų g. 1, AR-I 1.15 Mechanical and Transport Engineering Sciences, Basanavičiaus g. 28, MR-I 108 Technology and Management Sciences, Saulėtekio al. 11, SRC, C03

Have questions? Call (85) 274 4900 or e-mail to biblioteka@vilniustech.lt.



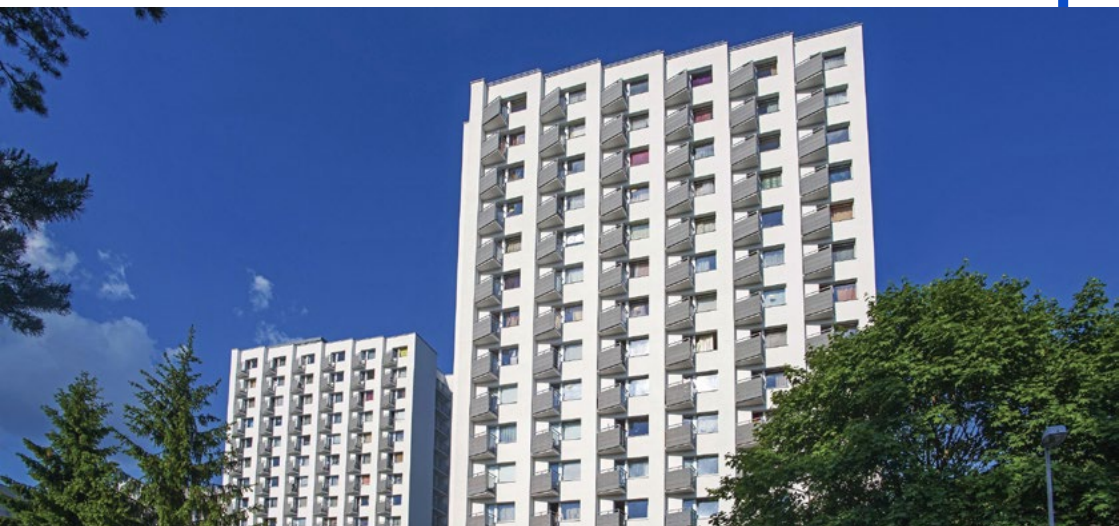
BENDRABUČIAI

VILNIUS TECH turi bendrabučius Vilniaus mieste (Saulėtekio alėjoje).

Saulėtekio al. 16-100, 18-100, 19-1 ir 25 esančius VILNIUS TECH bendrabučius Nr. 1, 3, 4, 5 nuo 2021 m. sausio 1 d. administruoja UAB „Mano bendrabutis“. Bendrabučių administravimo klausimais taip pat galite kreiptis tel. 8 650 87 830 arba 8 650 87 820, el. paštas vilniustech@manobustas.lt.

Studentai, norintys gauti gyvenamąją vietą bendrabutyje, turi užpildyti elektroninį prašymą bendrabučio vietai gauti, prisijungę prie mano.vilniustech.lt.

Daugiau informacijos apie VILNIUS TECH bendrabučius galite rasti tinklalapyje vilniustech.lt/bendrabuciai.



STUDENT ACCOMMODATION

VILNIUS TECH has dormitories in Vilnius (Saulėtekis Avenue).

Saulėtekio al. 16-100, 18-100, 19-1 and 25 VILNIUS TECH dormitories No 1, 3, 4, 5 administered by Mano Bendrabutis UAB as from 1 January 2021. You can also contact us for dormitory management issues on tel. 8 650 87 830 or 8 650 87 820, email vilniustech@manobustas.lt.

More information about VILNIUS TECH dormitories can be found on the website vilniustech.lt/bendrabuciai.

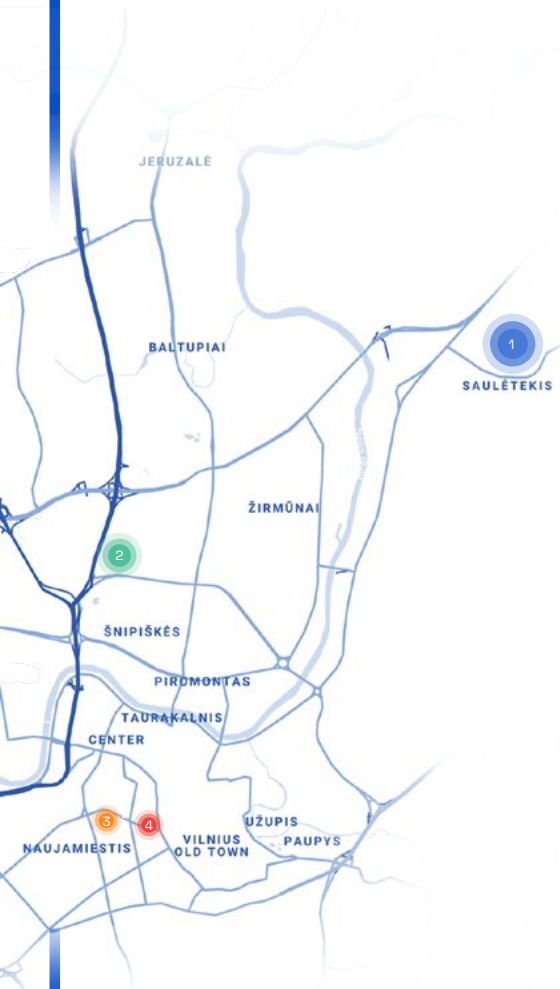


INFRASTRUKTŪRA

VILNIUS TECH fakultetai išsidėstę įvairiose Vilniaus dalyse, o pagrindiniai rūmai yra įsikūrę Saulėtekio al. 11. Jei į universitetą planuojate vykti viešoju transportu, suplanuoti kelionę, pasitikrinti troleibusų ir autobusų tvarkaraščius gali judu.lt.

INFRASTRUCTURE

VILNIUS TECH's faculties are located in different parts of Vilnius, with the main building on Saulėtekis Avenue. 11. If you plan to go to University by public transport, you can plan your journey and check trolleybus and bus timetables on judu.lt.



1

| | |
|--|-------------------|
| Centriniai rūmai Central Campus | Saulėtekio al. 11 |
| Aplinkos inžinerijos fakultetas Faculty of Environmental Engineering | Saulėtekio al. 11 |
| Tarptautinių studijų centras Centre of International Studies | Saulėtekio al. 11 |
| Verslo vadybos fakultetas Faculty of Business Management | Saulėtekio al. 11 |
| Fundamentinių mokslų fakultetas Faculty of Fundamental Sciences | Saulėtekio al. 11 |
| Statybos fakultetas Faculty of Civil Engineering | Saulėtekio al. 11 |
| Elektronikos fakultetas Faculty of Electronics | Saulėtekio al. 11 |
| Biblioteka Library | Saulėtekio al. 14 |
| Sporto salė Gym | Saulėtekio al. 28 |
| Transporto inžinerijos fakultetas Faculty of Transport Engineering | Plytinės g. 27 |

2

| | |
|--|----------------|
| Antano Gustaičio aviacijos institutas Antanas Gustaitis Aviation Institute | Linkmenų g. 28 |
| „LinkMenų fabrikas“ LinkMenų fabrikas | Linkmenų g. 28 |

3

| | |
|--|-----------------------|
| Mechanikos fakultetas Faculty of Mechanics | J. Basanavičiaus g. 2 |
| Transporto inžinerijos fakultetas Faculty of Transport Engineering | J. Basanavičiaus g. 2 |

4

| | |
|--|---------------------------|
| Architektūros fakultetas Faculty of Architecture | Pylimo g. 26 / Trakų g. 1 |
| Kūrybinių industrijų fakultetas Faculty of Creative Industries | Pylimo g. 26 / Trakų g. 1 |

KĄ TURI ŽINOTI KŪRĖJAS? / WHAT A CREATOR SHOULD KNOW

NAUDINGI KONTAKTAI / USEFUL CONTACTS

TARPTAUTIŠKUMAS / INTERNATIONALISATION



Facebook



Instagram



Tinklalapis / Website

KARJERA IR VERSLUMAS / CAREERS AND ENTREPRENEURSHIP



Tinklalapis / Website

INFORMACINĖ APLINKA / INFORMATION TOOLS



Moodle



mano.vilniustech.lt



Virtuali biblioteka / Virtual library

BIBLIOTEKA / LIBRARY



Facebook



Instagram



Tinklalapis /
Website



Youtube

VIEŠINIMAS / PUBLICITY



Facebook



Instagram



Elektroninis paštas / Email

STUDIJŲ DIREKCIJA / DIRECTORATE OF STUDIES



Elektroninis
paštas / Email



Kontaktai / Contacts

BENDRABUČIAI / STUDENT ACCOMMODATIONS



Tinklalapis /
Website



Elektroninis paštas / Email

IT PAGALBA / IT SUPPORT



Tinklalapis /
Website



Problemų registravimas / Problem registration



FAKULTETŲ KONTAKTAI

ANTANO GUSTAIČIO AVIACIJOS INSTITUTAS
(AGAI)



APLINKOS INŽINERIJOS FAKULTETAS
(AIF)



ARCHITEKTŪROS FAKULTETAS
(AF)



ELEKTRONIKOS FAKULTETAS
(EF)



FUNDAMENTINIŲ MOKSLŲ FAKULTETAS
(FMF)



KŪRYBINIŲ INDUSTRIJŲ FAKULTETAS
(KIF)



MECHANIKOS FAKULTETAS
(MF)



STATYBOS FAKULTETAS
(SF)



TRANSPORTO INŽINERIJOS FAKULTETAS
(TIF)



VERSLO VADYBOS FAKULTETAS
(VVF)



CONTACTS OF THE FACULTIES

ANTANAS GUSTAITIS AVIATION INSTITUTE (AGAI)

FACULTY OF ENVIRONMENTAL ENGINEERING (AIF)

FACULTY OF ARCHITECTURE (AF)

FACULTY OF ELECTRONICS (EF)

FACULTY OF FUNDAMENTAL SCIENCES (FMF)

FACULTY OF CREATIVE INDUSTRIES (KIF)

FACULTY OF MECHANICS (MF)

FACULTY OF CIVIL ENGINEERING (SF)

FACULTY OF TRANSPORT ENGINEERING (TIF)

FACULTY OF BUSINESS MANAGEMENT (VVF)

SAVOKOS

| | |
|------|--------------------------------------|
| ESN | Erasmus student network; |
| LSP | Lietuvos studento pažymėjimas; |
| ISIC | International student identity card; |
| SPK | Studijų programų komitetas; |
| BSI | Bazinė socialinė išmoka; |
| VF | Valstybės finansuojama vieta; |
| VNF | Valstybės nefinansuojama vieta; |
| VSF | Valstybinis studijų fondas; |
| TA | Tarpinis atsiskaitymas; |
| GA | Galutinis atsiskaitymas; |
| SRC | Saulėtekio centriniai rūmai; |
| SRK | Saulėtekio rūmų korpusas; |
| SRA | Saulėtekio rūmų auditorijos; |
| SRL | Saulėtekio rūmų laboratorijos; |
| MR | Mechanikos rūmai; |
| SNR | Senamiesčio rūmai; |
| TLK | AGAI korpusas. |

D.U.K.

1. Kokių atveju galiu rašyti apeliaciją ir kur ją pateikti?

Apeliacija galima rašyti dėl kelių priežasčių: dėl įvertinimo balo; dėl žinių vertinimo procedūrų pažeidimų; skundą dėl administracijos veiksmų. Parašius apeliaciją, ją reikia pateikti vilniustech@vilniustech.lt.

2. Į ką kreiptis, jeigu turiu klausimų dėl stipendijų skyrimo?

Dėl klausimų apie stipendijas reikia kreiptis į savo dekanatą.

3. Ar gaudamas akademinę skolą prarandu valstybės finansuojamą vietą?

Turint vieną arba dvi akademines skolas valstybės finansuojama vieta prarandama rotacijos metu (nuo naujų mokslo metų studentas studijuoja VNF vietoje). Studentas turi kartoti kursą ir iškrenta iš valstybės finansuojamos vietos, jei turi 2 ar daugiau akademinę skolų.

4. Ką daryti, jeigu nespėjau atsiskaityti tarpinių atsiskaitymų metu?

Tarpinius atsiskaitymus galima atsiskaityti vieną kartą semestro metu. Vieną kartą per savarankiškų studijų savaitę ir vieną kartą sesijos metu.

DEFINITIONS

| | |
|------|--------------------------------------|
| ESN | Erasmus student network; |
| LSP | Lithuanian Student Card; |
| ISIC | International student identity card; |
| SPK | Study Programme Committee; |
| BSI | Basic Social Allowance; |
| VF | State-funded place; |
| VNF | Non-State-funded place; |
| VSF | State Study Fund; |
| TA | Interim deliverables/exams; |
| GA | Final deliverables/exams; |
| SRC | Saulėtekis Central Headquarters; |
| SRK | Saulėtekis Building block; |
| SRA | Saulėtekis Auditoriums; |
| SRL | Saulėtekis Laboratories; |
| MR | Mechanics Building; |
| SNR | Old Town Building; |
| TLK | AGAI Building. |

F.A.Q.

1. How and where can I appeal?

There are several reasons for appeal: on the evaluation score; on breaches of knowledge assessment procedures; complaint against actions of the administration. Once you have written your appeal, submit it to vilniustech@vilniustech.lt.

2. Who do I contact if I have questions about scholarships?

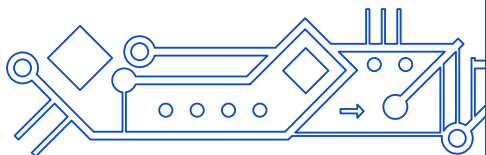
For questions about scholarships, please contact your Dean's Office.

3. Do I lose my state-funded place if I incur an academic debt?

In case of one or two academic debts, the state-funded place is lost during the rotation (from the new academic year onwards (from the student studies at the VNF place). A student must repeat the course and loses a state-funded place if he/she has 3 or more academic debts.

4. What if I was late to deliver my interim assignments?

Interim assignments can be made once during the semester. Once during the week of independent studies and once during the session.



5. Ar galiu pradėjęs studijuoti gauti kambarį bendrabutyje?

Pasirašius sutartį ir gavus prisijungimus prie mano.vilniustech.lt, skiltyje Gyvenimas VILNIUS TECH -> Bendrabučiai -> Teikti prašymą, reikia pateikti prašymą gyventi bendrabutyje ir pateikti reikiamus dokumentus, kambarys bus skirtas sulaukus savo eilės. Norint gauti šeimyninį bendrabutį reikia kreiptis į Studentų atstovybę, kuri praneš kiek yra laisvų kambarių.

6. Kaip galiu patekti į bibliotekos patalpas?

Biblioteka yra atvira visiems VILNIUS TECH studentams visą parą. Iki 21 val. į biblioteką galima įeiti be jokių papildomų veiksmų, po 21 val., norint įeiti į biblioteką, reikia nuskaityti LSP, kuris turi būti aktyvuotas universitete (Saulėtekio al. 11 SRL-I arba mano.vilniustech.lt).

7. Ar išėjęs į akademines atostogas neprarasiu valstybės finansuojamos vietos?

Valstybės finansuojama vieta išėjus į akademines atostogas yra išsaugoma.

8. Kur galiu rasti egzaminų tvarkaraštį?

Egzaminų tvarkaraštį galima rasti prisijungus prie mano.vilniustech.lt, skiltyje Studijos.

9. Kaip prisijungti prie informacinės aplinkos sistemos Moodle ir mano.vilniustech.lt, jei pamiršau slaptažodžius?

Jei pamiršote slaptažodį, reikėtų kreiptis el. paštu pagalba@vilniustech.lt.

10. Kaip gauti studento pažymėjimą?

Studento pažymėjimą galima gauti užsiregistravus puslapyje isp.lt. Nuolaidas, kurias suteikia studento pažymėjimas, galima rasti puslapyje isp.lt, skiltyje Nuolaidos.

11. Kur sumokėti įmokas už studijas? Informacija apie įmokas už studijas galima rasti puslapyje mano.vilniustech.lt, skiltyje Mano dokumentas -> Įmokos už studijas.

5. Can I get a dormitory room when I start studying?

After signing the contract and getting logged in to mano.vilniustech.lt, under Gyvenimas VILNIUS TECH -> Bendrabučiai -> Teikti prašymą, you need to submit an application for a dormitory and submit the necessary documents. A room will be allocated once it is your turn.

For a family dormitory, please contact the Student Representative Office, where you will be informed about room availability.

6. How can I get access to the library?

The library is open to all VILNIUS TECH students 24 hours a day. Until 21:00 you can enter the library without any additional actions, after 21:00 you need to scan the LSP which must be activated at the University (Saulėtekio al. 11 SRL-I or mano.vilniustech.lt).

7. Will I lose my state-funded place if I take my academic leave?

The state-funded place is retained after taking academic leave.

8. Where can I find the exam schedule?

The exam schedule can be found by logging in to mano.vilniustech.lt, under the Studijos section.

9. How do I log in to Moodle and mano.vilniustech.lt if I have lost my passwords?

If you have lost your password, contact pagalba@vilniustech.lt.

10. How do I get a student certificate?

You can get your student certificate by registering at isp.lt. The discounts offered by the student certificate can be found on isp.lt under Nuolaidos.

11. Where can I pay my tuition fees?

Information about tuition fees can be found at mano.vilniustech.lt, under Mano dokumentas -> Įmokos už studijas.

Kuriantiems rytojui

For creators of the future





vilniustech.lt